

T.C
Tepebaşı Kaymakamlığı
Mehmetçik Anadolu Lisesi Okulu Müdürlüğü



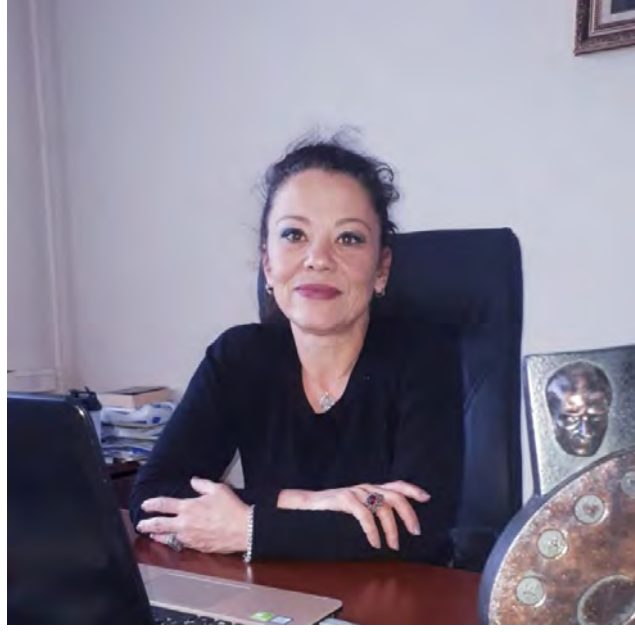
2019-2023
Stratejik Planı



“Milli Eğitim'in gayesi; memlekete ahlâklı, karakterli, cumhuriyetçi, inkılâpçı, olumlu, atılgan, başladığı işleri başarabilecek kabiliyette, dürüst, düşünceli, iradeli, hayatta rastlayacağı engelleri aşmaya kudretli, karakter sahibi genç yetiştirmektir. Bunun için de öğretim programları ve sistemleri ona göre düzenlenmelidir. (1923)”

Mustafa Kemal ATATÜRK

Sunuş;



Biz, yaşadığı çevrenin koşullarını en iyi şekilde değerlendirebilen, düşüncelerini özgürce ifade edebilen, çok yönlü düşünebilen, üretken, hoşgörü sahibi, çağdaş ve kendine güvenen bireyler için var olan köklü bir geçmişi ve geleneği olan Mehmetçik Anadolu Lisesi; eğitim-öğretim kalitesinin artırılması için tüm bireyleriyle gayretli bir şekilde çalışmaktayız.

Bugün hem ülkemizin hem dünyanın yakından izleyip uyguladığı en önemli yönetim araçlarından biri Stratejik Planlamadır. Son yıllarda artan küreselleşmenin etkisiyle, geleceği planlayarak ilerleme fikri artık kaçınılmaz bir hal almıştır. Bu bağlamda en önemli reform olan 5018 sayılı Kamu Mali Yönetim ve Kontrol Kanunu ile tüm kamu ve kuruluşlarının Stratejik Planlama yapması zorunlu hale getirilmiştir. Mehmetçik Anadolu Lisesi, MEB 2018/16 sayılı Genelgede açıklanan hususlar ışığında 2019-2023 yıllarını kapsayan yeni stratejik planı hazırlama çalışmalarına başlamış ve genelgede belirtilen takvim gereği 2018 yılı sonunda yeni plan tamamlanmıştır.

Eğitim-öğretim sistemimize yeni bakış açıları getireceğine inandığımız Stratejik Planlamanın uygulama aşamasında çalışma yapacağımız tüm kurumlara ve bu planlamanın hazırlanmasında ve yürütülmesinde görev alan tüm arkadaşlar teşekkür ederim.

Uzm. Öğrt. Esin KAVGA
Okul Müdürü

I. BÖLÜM

Giriş ve Plan Hazırlık Süreci

GİRİŞ

5018 Sayılı Kamu Mali Yönetimi ve Kontrol Kanunu ile kamu kaynaklarının daha etkili ve verimli bir şekilde kullanılması, hesap verebilir ve saydam bir yönetim anlayışının oluşması hedeflenmektedir.

2019-2023 dönemi stratejik planının hazırlanması sürecinin temel aşamaları; kurul ve ekiplerin oluşturulması, çalışma takviminin hazırlanması, uygulanacak yöntemlerin ve yapılacak çalışmaların belirlenmesi şeklindedir.

PLAN HAZIRLIK SÜRECİ

Okulumuzun 2019-2023 dönemlerini kapsayan stratejik plan hazırlık aşaması, üst kurul ve stratejik plan ekibinin oluşturulması ile başlamıştır. Ekip üyeleri bir araya gelerek çalışma takvimini oluşturulmuş, görev dağılımı yapılmıştır. Okulun 2015-2019 Stratejik Planda yer alan amaçlar, hedefler, göstergeler ve faaliyetler incelenmiş ve değerlendirilmiştir. Eğitim Vizyonu 2023, mevzuat, üst politika belgeleri, paydaş, PESTLE, GZFT ve kuruluş içi analizlerinden elde edilen veriler ışığında eğitim ve öğretim sistemine ilişkin sorun ve gelişim alanları ile eğitime ilişkin öneriler tespit edilmiştir.

Planlama sürecine aktif katılımını sağlamak üzere paydaş anketi, toplantı ve görüşmeler yapılmıştır. Geleceğe yönelim bölümüne geçilerek okulumuzun amaç, hedef, gösterge ve eylemleri belirlenmiştir. Çalışmaları yürüten ekip ve kurul bilgileri altta verilmiştir.

Stratejik Plan Üst Kurulu

Tablo 1: Stratejik Plan Üst Kurulu ve Stratejik Ekip Bilgileri

Üst Kurul Bilgileri		Ekip Bilgileri	
Adı Soyadı	Unvanı	Adı Soyadı	Unvanı
Esin KAVGA	Okul Müdürü	Serdar Tuna ÖZTÜRK	Öğretmen
M.Taylan İNCİ	Müdür Yardımcısı	Uğur TAŞKIN	Öğretmen
Levent ADA	Öğretmen	Süleyman KOCAOĞLU	Okul Aile Birliği Bşk.
		Hatice ÇAKAR	Öğretmen
		Serap Şeyda ÖZENİ	Öğretmen
		Büşra KAYA	Öğretmen

II. BÖLÜM

Durum Analizi

DURUM ANALİZİ

Durum analizi bölümünde okulumuzun mevcut durumu ortaya konularak neredeyiz sorusuna yanıt bulunmaya çalışılmıştır. Bu kapsamda okulumuzun kısa tanıtımı, okul künyesi ve temel istatistikleri, paydaş analizi ve görüşleri ile okulumuzun Güçlü Zayıf Fırsat ve Tehditlerinin (GZFT) ele alındığı analize yer verilmiştir.

Okulun Kısa Tanıtımı

Okulumuz 1957-1958 Eğitim-Öğretim yılında açılmış olup,1957'den önce Atatürk Lisesi bünyesinde hizmet vermekteydi. "Dönemin valisi okulumuzun açılış konuşmasında "Bu okul devletimize, milletimize nice asker ve devlet adamları yetiştirecek." demiş ve böylece okulumuzun adı "Mehmetçik" olmuştur.

Okulumuz Eskişehir'in ilk müstakil ortaokulu olma özelliğini taşımaktadır. Mehmetçik Ortaokulu'nun ismi sekiz yıllık zorunlu eğitim yasasından sonra "Mehmetçik İlköğretim Okulu olarak değişmiştir. Daha sonra 2005-2006 Öğretim Yılında Mehmetçik İlköğretim Okulu liseye dönüştürülmüş, "Mehmetçik Lisesi" olarak son adını almıştır.

Lisemiz konum itibariyle Yenibağlar Mahallesi sınırları içinde yer almaktadır. Öğrencilerimizin tamamına yakını Yenibağlar, Eskibağlar, Bahçelievler ve Güllük mahallelerinde ikamet etmektedirler.

Mehmetçik Lisesi kuruluşundan bu yana sadece az bir süre geçmesine ve bulunduğu bölgenin olumsuz ekonomik koşullarına rağmen, eğitim-öğretim kalitesini hızla yükseltmekte ve gelişimini sürdürmektedir. 2018 yılında kurumumuz beyaz bayarak almıştır. Atletizmde Türkiye birinciliği ve ikinciliği, bilek güreşinde Avrupa beşinciliği, havalı tabancada bölge derecelerimiz bulunmaktadır. Lisemiz çok kısa sayılabilecek tarihi geçmişini zenginleştirme, ilimize ve ülkemize faydalı bireyler yetiştirme hedefiyle eğitim-öğretime devam etmektedir.

Okulun Mevcut Durumu: Temel İstatistikler

Bu bölümde, okulumuzun temel istatistiksel verileri yer almaktadır.

Okul Künyesi

Okulumuzun temel girdilerine ilişkin bilgiler altta yer alan okul künyesine ilişkin tabloda yer almaktadır.

Tablo 2: Okul Künyesi

İli: ESKİŞEHİR		İlçesi: Tepebaşı			
Adres:	Yeniabağlar Mahallesi, Tutanlı Sk. No:26, 26170 Tepebaşı/Eskişehir	Coğrafi Konum (link):	http://mehal.meb.k12.tr/tema/il-etisim.php		
Telefon Numarası:	0222 322 20 72	Faks Numarası:	0222 322 52 24		
e- Posta Adresi:	973778@meb.k12.tr	Web sayfası adresi:	http://mehal.meb.k12.tr		
Kurum Kodu:	973778	Öğretim Şekli:	Tam Gün.		
Okulun Hizmete Giriş Tarihi 1957-1958 Eğitim-Öğretim yılı		Toplam Çalışan Sayısı	35		
Öğrenci Sayısı: 421	Kız	: 203	Öğretmen Sayısı	Kadın	16
	Erkek	: 208		Erkek	11
	Toplam	: 411		Toplam	27
Derslik Başına Düşen Öğrenci Sayısı	: 33	Şube Başına Düşen Öğrenci Sayısı	: 33		
Öğretmen Başına Düşen Öğrenci Sayısı	: 15	Şube Başına 30'dan Fazla Öğrencisi Olan Şube Sayısı	: 10		
Öğrenci Başına Düşen Toplam Gider Miktarı	: 241,33 ₺	Öğretmenlerin Kurumdaki Ortalama Görev Süresi	: 8		

Çalışan Bilgileri

Okulumuzun çalışanlarına ilişkin bilgiler altta yer alan tabloda belirtilmiştir.

Tablo 3: Çalışan Bilgileri Tablosu

Unvan	Erkek	Kadın	Toplam
Okul Müdürü ve Müdür Yardımcısı	1	1	2
Sınıf Öğretmeni	0	0	0
Branş Öğretmeni	10	14	24
Rehber Öğretmen	0	1	1
İdari Personel	3	0	3
Yardımcı Personel	2	2	4
Güvenlik Personeli	0	1	1
Toplam Çalışan Sayıları	16	19	35

Okulumuz Bina ve Alanları

Okulumuzun binası ile açık ve kapalı alanlarına ilişkin temel bilgiler Tablo 4’de yer almaktadır.

Tablo 4: Okul Yerleşkesine İlişkin Bilgiler

Okul Bölümleri		Özel Alanlar	
Okul Kat Sayısı	2	Çok Amaçlı Salon	1
Derslik Sayısı	12	Kütüphane	1
Derslik Alanları (m2)	70m ²	Fen Laboratuvarı	1
Kullanılan Derslik Sayısı	12	Bilgisayar Laboratuvarı	1
Şube Sayısı	12		
İdari Odaların Alanı (m2)	45 m ²		
Öğretmenler Odası (m2)	85m ²		
Okul Oturum Alanı (m2)	1040m ²		
Okul Bahçesi (Açık Alan)(m2)	4032m ²		
Okul Kapalı Alan (m2)	2960m ²		

Sanatsal, bilimsel ve sportif amaçlı toplam alan (m ²)	190m ²	
Kantin (m ²)	90m ²	
Tuvalet Sayısı	14	

Sınıf ve Öğrenci Bilgileri

Okulumuzda yer alan sınıflar ve bu sınıflarda öğrenim gören öğrenci sayıları alttaki tabloda yer almaktadır.

Tablo 5: Öğrenci Sayıları

Sınıfı	Kız	Erkek	Toplam	Sınıfı	Kız	Erkek	Toplam
9A	21	14	35	11A	16	22	38
9B	16	18	34	11B	21	21	42
9C	17	18	35	11C	5	18	23
10A	19	16	35	12A	16	16	32
10B	14	19	33	12B	18	21	39
10C	22	13	35	12C	18	12	30

Donanım ve Teknolojik Kaynaklarımız

Teknolojik kaynaklar başta olmak üzere okulumuzda bulunan çalışır durumdaki donanım malzemelerine ilişkin bilgilere tabloda yer verilmiştir.

Tablo 6: Teknolojik Kaynaklar Tablosu

Masaüstü Bilgisayar Sayısı	8	Yazıcı Sayısı	5
Taşınabilir Bilgisayar Sayısı	2	Fotokopi Makinası Sayısı	2
Projeksiyon Sayısı	2	İnternet Bağlantı Hızı	100MB METRO ETH. INTER
Akıllı Tahta Sayısı	18		

Gelir ve Gider Bilgisi

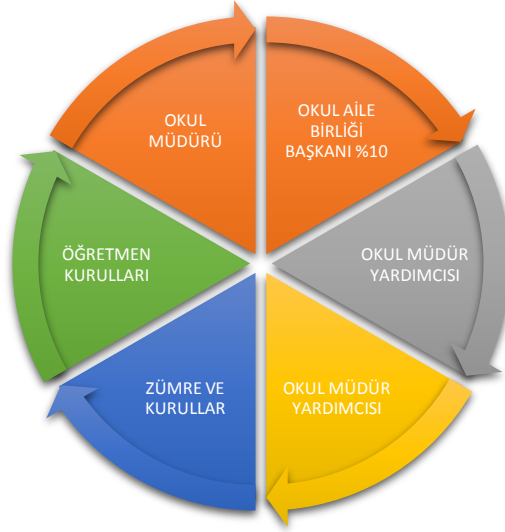
Okulumuzun genel bütçe ödenekleri, okul aile birliđi gelirleri ve diđer katkılarda dâhil olmak üzere gelir ve giderlerine ilişkin son iki yıl gerçekteşme bilgileri alttaki tabloda verilmiştir.

Tablo 7: Gelir/Gider Bilgisi tablosu

Yıllar	Gelir Miktarı	Gider Miktarı
2017	113.942,54 ₺	111.592,13 ₺
2018	119.909,57 ₺	116.534,32 ₺
2019	101.134,38 ₺	99.187,22 ₺

Paydaş Analizi

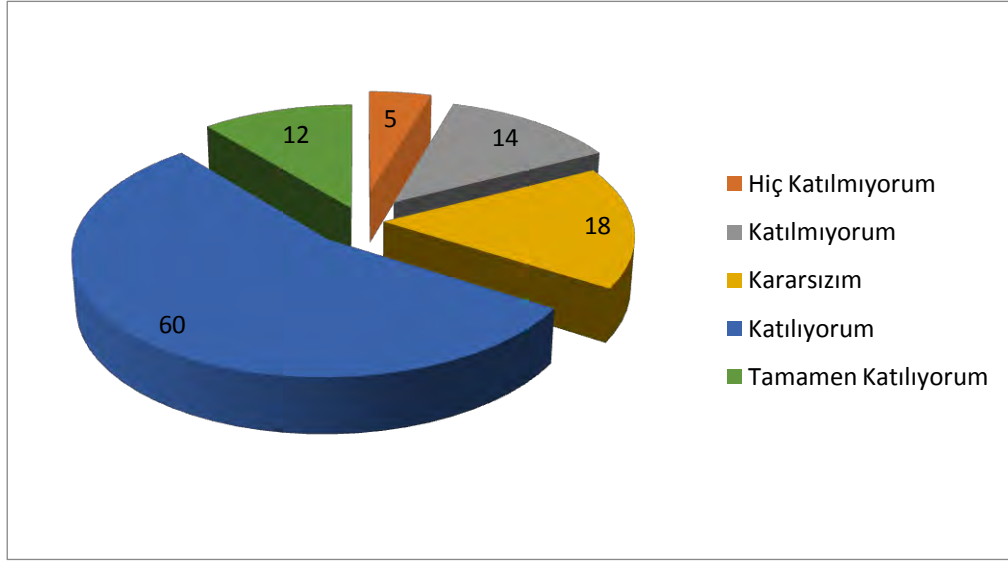
Kurumumuzun temel paydaşları öğrenci, veli ve öğretmen olmakla birlikte eğitimin dışsal etkisi nedeniyle okul çevresinde etkileşim içinde olunan geniş bir paydaş kitlesi bulunmaktadır. Paydaşlarımızın görüşleri anket, toplantı, dilek ve istek kutuları, elektronik ortamda iletilen önerilerde dâhil olmak üzere çeşitli yöntemlerle sürekli olarak alınmaktadır.



Paydaş anketlerine ilişkin ortaya çıkan temel sonuçlara alta yer verilmiştir:

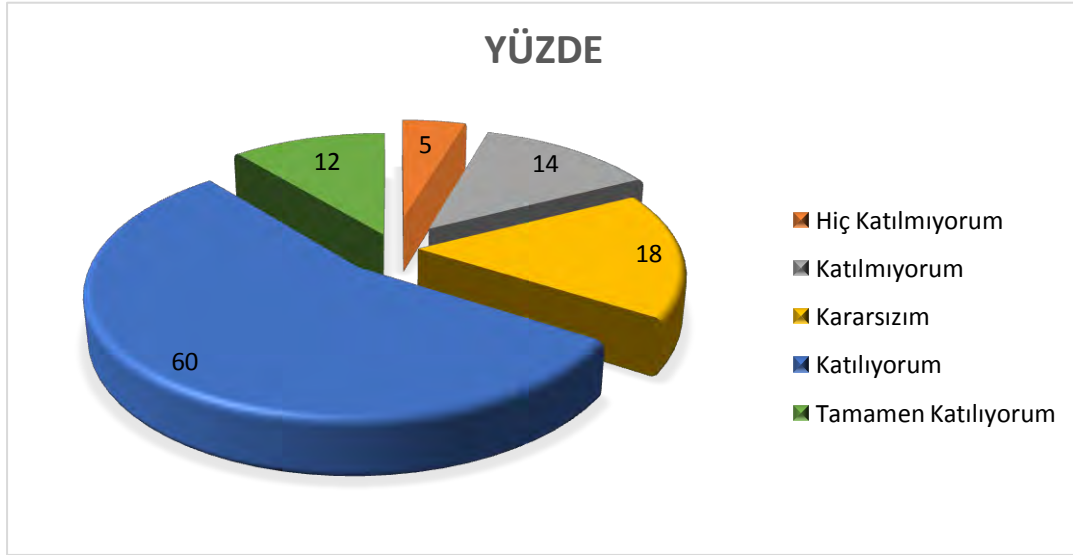
Öğrenci Anketi Sonuçları:

Örnekleme seçim yöntemine göre seçilmiş toplam 100 öğrenciye uygulanan anket sonuçları aşağıda yer almaktadır.



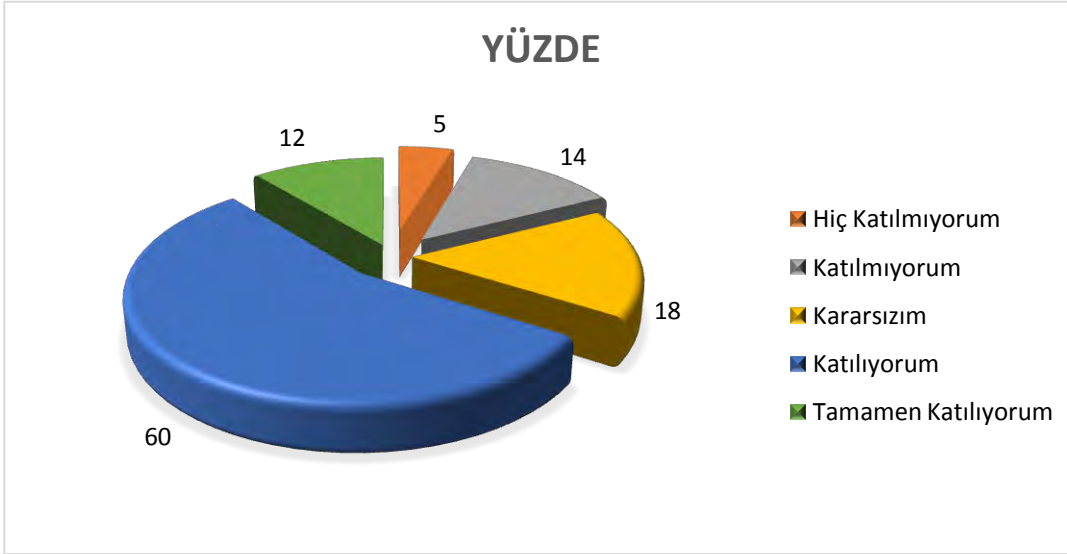
Şekil 1: Öğrencilerin Ulaşılabilirlik Düzeyi

“Öğretmenlerimle ihtiyaç duyduğumda rahatlıkla görüşebilirim” sorusuna ankete katılan öğrencilerin %78 Katılıyorum yönünde görüş belirtmişlerdir.



Şekil 2 Öğrencilerin ulaşılabilirlik düzeyi.

“Okul müdür ile ihtiyaç duyduğumda rahatlıkla konuşabiliyorum” sorusuna ankete katılan öğrencilerin %72 Katılıyorum yönünde görüş belirtmişlerdir.

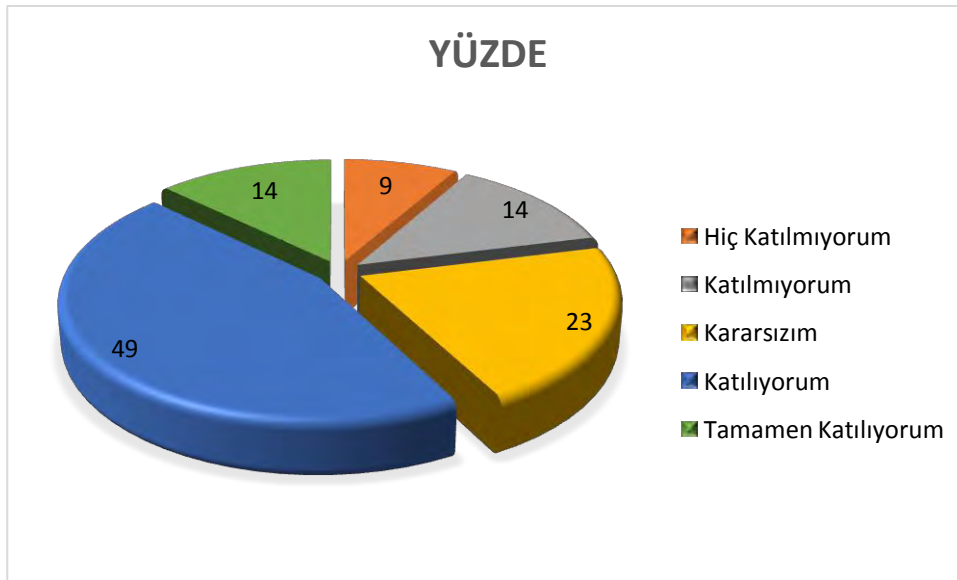


Şekil 3 Öğrencilerin ulaşılabilirlik düzeyi.

“Okul rehberlik servisinden yeterince yararlanabiliyorum.” sorusuna ankete katılan öğrencilerin %85 Katılıyorum yönünde görüş belirtmişlerdir.

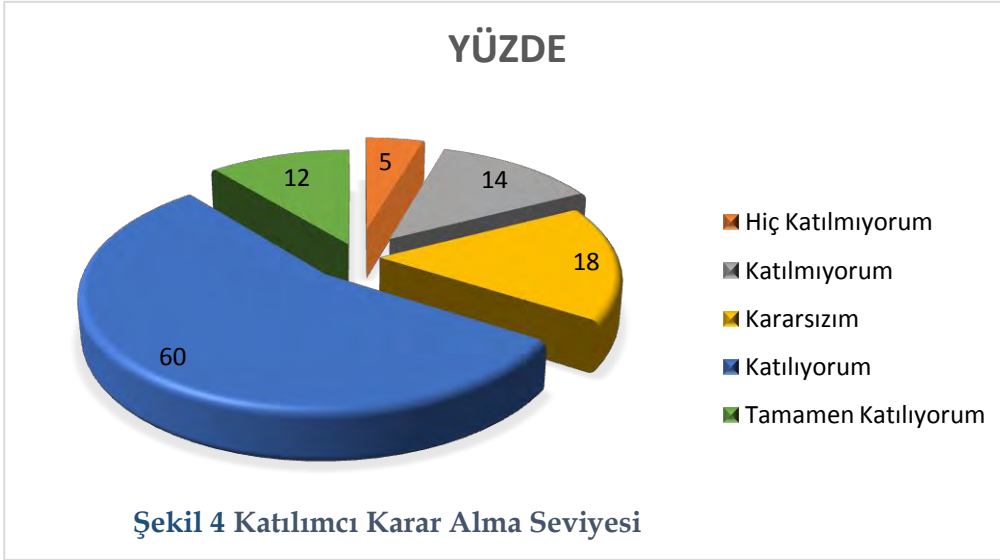
Öğretmen Anketi Sonuçları:

Okulumuzda görev yapmakta olan toplam 22 öğretmenin tamamına uygulanan anket sonuçları aşağıda yer almaktadır.

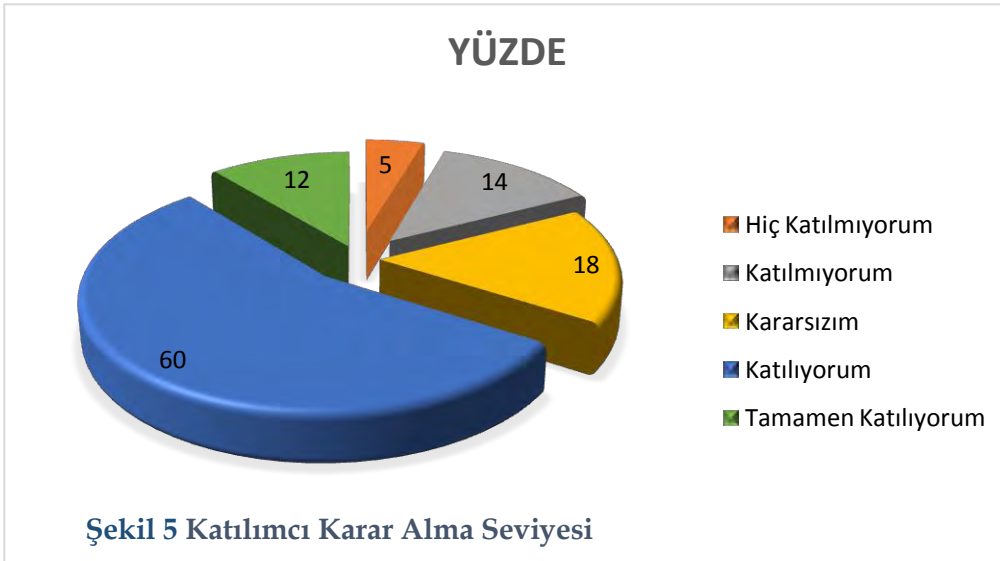


Şekil 4 Katılımcı Karar Alma Seviyesi

“Okulumuzda alınan kararlar, çalışanların katılımıyla alınır” sorusuna anket çalışmasına katılan 22 öğretmenimizin %95,5'i Katılıyorum yönünde görüş belirtmişlerdir.



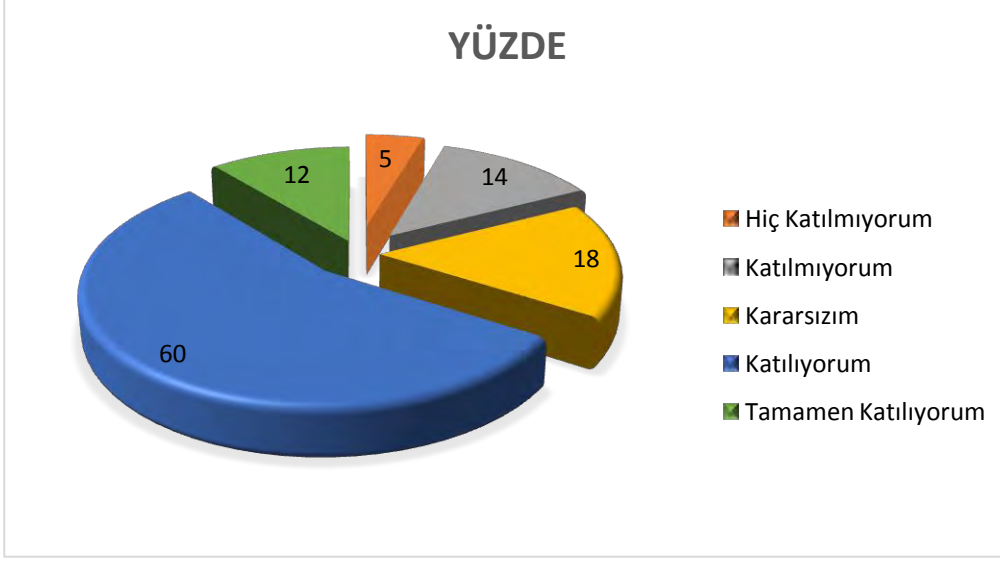
“Kurumdaki tüm duyurular çalışanlara zamanında iletilir.” sorusuna anket çalışmasına katılan 22 öğretmenimizin %95,4’i Katılıyorum yönünde görüş belirtmişlerdir.



“Her türlü ödüllendirmede adil olma, tarafsızlık ve objektiflik esastır.” sorusuna anket çalışmasına katılan 22 öğretmenimizin %86,4’i Katılıyorum yönünde görüş belirtmişlerdir.

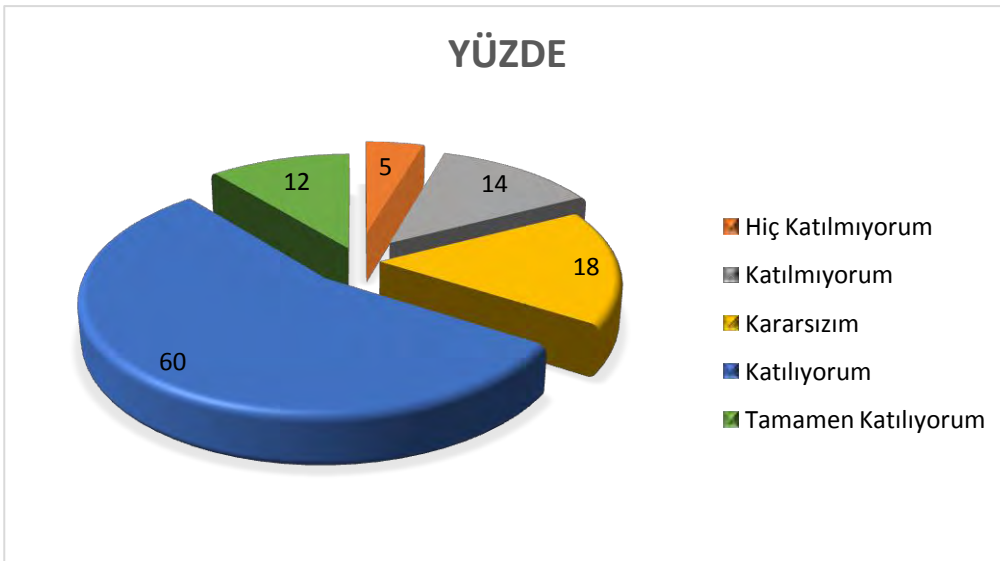
Veli Anketi Sonuçları:

421 veli içerisinde Örneklem seçimi Yöntemine göre 74 kişi seçilmiştir. Okulumuzda öğrenim gören öğrencilerin velilerine yönelik gerçekleştirilmiş olan anket çalışması sonuçları aşağıdaki gibidir.



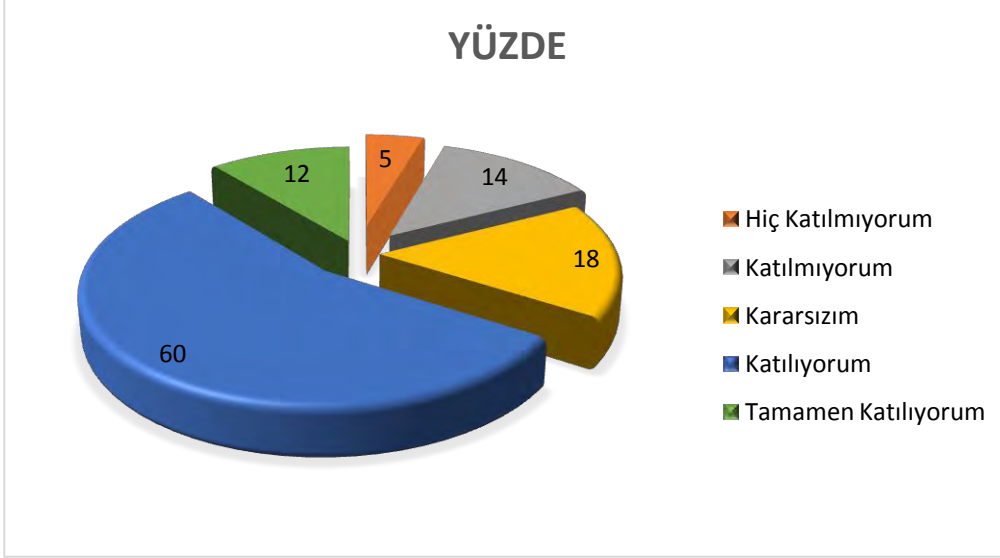
Şekil: Velilerin Ulaşabilme Seviyesi

“İhtiyaç duyduğumda okul çalışanlarıyla rahatlıkla görüşebiliyorum” sorusuna ankete katılmış olan velilerin %89,1’i Katılıyorum yönünde olumlu görüş belirtmişlerdir.



Şekil 6 Velilerin Ulaşabilme

“Bizi ilgilendiren okul duyurularını zamanında öğrenebiliyorum.” sorusuna ankete katılmış olan velilerin %95,05’i Katılıyorum yönünde olumlu görüş belirtmişlerdir.



Şekil 7 Velilerin Ulaşılabilirliği

“Öğrencimle ilgili konularda okulda rehberlik hizmeti alabiliyorum.” sorusuna ankete katılmış olan velilerin %71,71’i Katılıyorum yönünde olumlu görüş belirtmişlerdir.

GZFT (Güçlü, Zayıf, Fırsat, Tehdit) Analizi

Okulumuzun temel istatistiklerinde verilen okul künyesi, çalışan bilgileri, bina bilgileri, teknolojik kaynak bilgileri ve gelir gider bilgileri ile paydaş anketleri sonucunda ortaya çıkan sorun ve gelişime açık alanlar iç ve dış faktör olarak değerlendirilerek GZFT tablosunda belirtilmiştir. Dolayısıyla olguyu belirten istatistikler ile algıyı ölçen anketlerden çıkan sonuçlar tek bir analizde birleştirilmiştir. Kurumun güçlü ve zayıf yönleri donanım, malzeme, çalışan, iş yapma becerisi, kurumsal iletişim gibi çok çeşitli alanlarda kendisinden kaynaklı olan güçlülükleri ve zayıflıkları ifade etmektedir ve ayrıca temel olarak okul müdürü/müdürlüğü kapsamında bakılarak iç faktör ve dış faktör ayrımı yapılmıştır.

İçsel Faktörler

Güçlü Yönler

Güçlü Yönler	
Öğrenciler	Sportif faaliyetlerde aktif olup dereceler alması. Öğrencilerimizin başarılı çalışmalarının ödüllendirilip öğrencilerin teşvik edilmesi. Öğrencilerin ergenlik dönemi özelliklerinin dikkate alınarak konuyla ilgili bilgilendirilmesi. Bir önceki öğretim yılına göre doğru yönlendirmelerle öğrenci disiplin olaylarının azalması. Okul kütüphanesinin AYT kaynakları bakımından zengin olup öğrencilerce aktif olarak kullanılması.
Çalışanlar	Kurum çalışanlarının, kurumun ilke ve değerlerini benimseyerek öğrencilere örnek olması. Kurum çalışanlarının bilgi ve becerilerinin yüksek olması. Öğretmenlerin sorumluluk sahibi olmalarından dolayı izin ve rapor alma oranlarının düşük olması. Okul rehberlik servisinin iyi çalışması.
Veliler	Velilerin dilek öneri ve şikâyetlerinin her zaman dikkate alınması.
Bina ve Yerleşke	Gerektiğinde sivil toplum kuruluşları ile işbirliğine gidilerek okulun fiziksel ihtiyaç ve eksiklerinin giderilmesi.
Donanım	Öğrenme-öğretmen etkinliklerinin teknolojik gelişmelerden, BT sınıfları ve internetten faydalanılarak gerçekleştirilmesi.
Bütçe	Okulumuzun ihtiyaçları milli eğitim ödeneğinden, resmi ve sivil toplum kuruluşlarından karşılanmaktadır.
Yönetim Süreçleri	Kurumdaki görev dağılımının kişisel yetenek ve ilgileri dikkate alınarak gönüllülük esasına göre yapılması.
İletişim Süreçleri	Performansı beğenilen personelin sözlü olarak takdir edilmesi.

Zayıf Yönler

Zayıf Yönler	
Öğrenciler	Öğrencilerin yerleştirme puanlarının çok düşük olması. Öğrencilerimize çevreye karşı duyarlılık ve nezaket kazandırmada eksiklerin olması. Öğrenci devamsızlıklarının fazla olması. Öğrencilerin kitap okuma alışkanlıklarının yeterli düzeye çıkmamış olması.
Çalışanlar	Okulda üretilen toplumsal proje sayısının az olması.
Veliler	Veli katılımının yetersiz olması.
Bina ve Yerleşke	Derslik sayısının az olması nedeniyle sınıf mevcutlarının fazla olması. Kapalı spor salonunun olmaması. Çok amaçlı salonunun küçük ve

	kapasitesinin yetersiz olması.
Donanım	Eđitim đretimi aksatacak bđyđk aplı bir donanım eksikliđi yoktur.
Bđte	Okulun konumu nedeniyle kantin gelirinin istenilen dđzeyde olmaması.
Ynetim Sđreleri	Tahmini bđte hesabının gerek bđteyle arasında oluřan farklılıklar. đretmen sirkđlasyonu nedeniyle stratejilerin uygulanmasındaki aksaklıklar.
İletiřim Sđreleri	Okulda velilere ynelik seminer vb. alıřmalara veli katılım oranının dđřđk olması nedeniyle velilerle istenen lde iletiřim kurulamaması.

Dıřsal Faktrler

Fırsatlar

Fırsatlar	
Politik	Anadolu niversitesine yakınlıđı đrencileri eđitimsel aıdan gđdđlemesi.
Ekonomik	Okula ulařımın kolay olması
Sosyolojik	Okulumuzun bulunduđu blge itibari ile sosyolojik imkđnların gđlđ olması
Teknolojik	Teknolojik geliřmelerden azami lde yararlanılması.
Mevzuat-Yasal	Okulumuzun eđitim đretim faaliyetleri ve sosyal etkinlikler mevzuata ve yasal ereveye uygun yđrđtđlmektedir.
Ekolojik	niversitelerden gelen stajyer đrencilerin derslere katkıda bulunmaları

Tehditler

Tehditler	
Politik	nv. đrencilerinin olumsuz rnekleri.
Ekonomik	Okulun finansal kaynaklarının yetersiz olması
Sosyolojik	Velilerin sosyo-ekonomik durumlarının yetersiz olması. đrencilerin ođunlukla blđnmüş aile yapısına sahip olmaları.
Teknolojik	đrencilerimizin cep telefonu alışkanlıklarını sınıf iinde de devam ettirme abaları sınıf ve ders ynetimini gđleřtirmektedir.
Mevzuat-Yasal	
Ekolojik	Okulun Anadolu niversitesine yakınlıđından dolayı đrencilerimizin niversite genliđinin bazı olumsuz davranıřlarını model alması. evreden dolayı okul gđvenliđinin zayıf olması.

Gelişim ve Sorun Alanları

Gelişim ve sorun alanları analizi ile GZFT analizi sonucunda ortaya çıkan sonuçların planın geleceğe yönelim bölümü ile ilişkilendirilmesi ve buradan hareketle hedef, gösterge ve eylemlerin belirlenmesi sağlanmaktadır.

Gelişim ve sorun alanları ayrımında eğitim ve öğretim faaliyetlerine ilişkin üç temel tema olan Eğitime Erişim, Eğitimde Kalite ve kurumsal Kapasite kullanılmıştır. Eğitime erişim, öğrencinin eğitim faaliyetine erişmesi ve tamamlamasına ilişkin süreçleri; Eğitimde kalite, öğrencinin akademik başarısı, sosyal ve bilişsel gelişimi ve istihdamı da dâhil olmak üzere eğitim ve öğretim sürecinin hayata hazırlama evresini; Kurumsal kapasite ise kurumsal yapı, kurum kültürü, donanım, bina gibi eğitim ve öğretim sürecine destek mahiyetinde olan kapasiteyi belirtmektedir.

Eğitime Erişim	Eğitimde Kalite	Kurumsal Kapasite
Okullaşma Oranı	Akademik Başarı	Kurumsal İletişim
Okula Devam/ Devamsızlık	Sosyal, Kültürel ve Fiziksel Gelişim	Kurumsal Yönetim
Okula Uyum, Oryantasyon	Sınıf Tekrarı	Bina ve Yerleşke
Özel Eğitime İhtiyaç Duyan Bireyler	İstihdam Edilebilirlik ve Yönlendirme	Donanım
Yabancı Öğrenciler	Öğretim Yöntemleri	Temizlik, Hijyen
Hayatboyu Öğrenme	Ders araç gereçleri	İş Güvenliği, Okul Güvenliği
		Taşıma ve servis

Gelişim ve sorun alanlarına ilişkin GZFT analizinden yola çıkılarak saptamalar yapılırken yukarıdaki tabloda yer alan ayrımında belirtilen temel sorun alanlarına dikkat edilmesi gerekmektedir.

Gelişim ve Sorun Alanlarımız

1.TEMA: EĞİTİM VE ÖĞRETİME ERİŞİM

1	Kız çocukları başta olmak üzere özel politika gerektiren grupların eğitime erişimi
2	Zorunlu eğitimde devamsızlık
3	Özel eğitime ihtiyaç duyan bireylerin uygun eğitime erişimi
4	Parçalanmış ailelerin çocukların uygun eğitime erişimi.
5	Yabancı öğrencilerin dil probleminden dolayı eğitime erişme sorunu.
6	Okula Uyum, Oryantasyon sorunları(Nakillerde sirkülasyon).

2.TEMA: EĞİTİM VE ÖĞRETİMDE KALİTE

1	Sanatsal faaliyetler
2	Üstün yetenekli öğrencilere yönelik eğitim ve öğretim hizmetleri
3	Eğitsel, mesleki ve kişisel rehberlik hizmetleri
4	Okul sağlığı ve hijyen.
5	Okul destekleme kursları.
6	Tübitak projeleri.
7	Sportif faaliyetler.
8	Kültürel faaliyetler.

3.TEMA: KURUMSAL KAPASİTE

1	Çalışanların ödüllendirilmesi
2	Çalışanların motive edilmesi
3	İdareci ve öğretmenlerin mesleki yeterliliklerinin geliştirilmesi
4	Kurum kültürü ve sosyal ortamı.
5	Projelerin sürdürülebilirliği

III. BÖLÜM

Misyon, Vizyon ve Temel Değerler

MİSYON, VİZYON VE TEMEL DEĞERLER

Okul Müdürlüğümüzün Misyon, vizyon, temel ilke ve değerlerinin oluşturulması kapsamında öğretmenlerimiz, öğrencilerimiz, velilerimiz, çalışanlarımız ve diğer paydaşlarımızdan alınan görüşler, sonucunda stratejik plan hazırlama ekibi tarafından oluşturulan Misyon, Vizyon, Temel Değerler; Okulumuz üst kuruluna sunulmuş ve üst kurul tarafından onaylanmıştır.

MİSYONUMUZ

Biz, yaşadığı çevrenin koşullarını en iyi şekilde değerlendirebilen, düşüncelerini özgürce ifade edebilen, çok yönlü düşünen, üretken, hoşgörü sahibi, çağdaş ve kendine güvenen bireyler için varız.

VİZYONUMUZ

Eğitim ve bilimin insan yaşamı için vazgeçilmez olduğuna inanan bireyler yetiştirmek.

TEMEL DEĞERLERİMİZ

- ❖ Okulumuzda öğretmenler arasında sıcak, neşeli ve pozitif bir ortam vardır.
- ❖ Atatürk ilkelerine bağlı ve sahip çıkan bireyler yetiştiririz
- ❖ Öğrenci- veli-öğretmen üçgenindeki iletişimin kesintisiz olmasının başarıyı beraberinde getirdiğine inanırız.
- ❖ Okulumuzdaki eğitimle ideal, üretken, geleceğe hazır bireyler yetiştiririz
- ❖ Kaliteli eğitimin kaliteli öğrenci, kaliteli öğrencinin ise geleceğin Türkiyesiz demek olduğuna inanır.
- ❖ Öğrencilerimizin okulumuzdan aldığı eğitimle günlük yaşamda karşılaştığı güçlükleri çözebileceklerine inanırız.
- ❖ Öğrencilerimizin dersi hiçbir zaman boş geçmez
- ❖ Öğrencilerimiz edebiyat ve spor etkinliklerine aktif olarak katılır
- ❖ Öğretmenler okulun araçlar-gereçlerini kullanmada hiçbir engelle karşılaşmazlar
- ❖ Okulda yapılması gereken işler demokratik bir ortamda yapılır
- ❖ Öğretmenler ve idare arasında yardımlaşma en üst düzeydedir
- ❖ Biz, hepimiz öğrencilerin başarısını arttırmak için karşılıklı olarak sorumluluk alır ve verimli bir şekilde çalışırız
- ❖ Öğrencileri sosyal açıdan eğitmek bizim için ilk önceliktir.
- ❖ Öğrenciler bütün çalışmalarımızın odak noktasıdır ve amaçlarımıza temel oluşturur.
- ❖ Öğrencilerimiz her türlü sorununu idareci ve öğretmenlerle paylaşabilirler.

IV. BÖLÜM

Amaç-Hedef ve Eylemler

AMAÇ, HEDEF VE EYLEMLER

TEMA I: EĞİTİM VE ÖĞRETİME ERİŞİM

Eğitim ve öğretime erişim okullaşma ve okul terki, devam ve devamsızlık, okula uyum ve oryantasyon, özel eğitime ihtiyaç duyan bireylerin eğitime erişimi, yabancı öğrencilerin eğitime erişimi ve hayat boyu öğrenme kapsamında yürütülen faaliyetlerin ele alındığı temadır.

Stratejik Amaç 1:

Kayıt bölgemizde yer alan çocukların okullaşma oranlarını artıran, öğrencilerin uyum ve devamsızlık sorunlarını gideren etkin bir yönetim yapısı kurulacaktır.

Stratejik Hedef 1.1. Kayıt bölgemizde yer alan çocukların okullaşma oranları artırılabilecek ve öğrencilerin uyum ve devamsızlık sorunları da giderilecektir.

Performans Göstergeleri

No	Performans Göstergesi	HEDEF					
		Mevcut	2018	2019	2020	2021	2022
PG.1.1.a	Kayıt bölgesindeki öğrencilerden okula kayıt yaptıranların oranı (%)	-	-	-	-	-	-
PG.1.1.b	İlkokul birinci sınıf öğrencilerinden en az bir yıl okul öncesi eğitim almış olanların oranı (%) (ilkokul)	-	-	-	-	-	-
PG.1.1.c	Okula yeni başlayan öğrencilerden oryantasyon eğitimine katılanların oranı (%)	%21	%25	%30	%50	%50	%50

PG.1.1.d.	Bir eğitim ve öğretim döneminde 20 gün ve üzeri devamsızlık yapan öğrenci oranı (%)	%4,25	%4	%3	%1	%1	%1
PG.1.1.e.	Bir eğitim ve öğretim döneminde 20 gün ve üzeri devamsızlık yapan yabancı öğrenci oranı (%)	%3,5	%3	%3	%3	%2	%2
PG.1.1.f.	Okulun özel eğitime ihtiyaç duyan bireylerin kullanımına uygunluğu (0-1)	1	1	1	1	1	1
PG.1.1.g.	Hayatboyu öğrenme kapsamında açılan kurslara devam oranı (%) (halk eğitim)						
PG.1.1.h.	Hayatboyu öğrenme kapsamında açılan kurslara katılan kişi sayısı (sayı) (halkeğitim)						

Eylemler

No	Eylem İfadesi	Eylem Sorumlusu	Eylem Tarihi
1.1.1.	Kayıt bölgesinde yer alan öğrencilerin tespiti çalışması yapılacaktır.	Okul Stratejik Plan Ekibi	01 Eylül-20 Eylül
1.1.2	Devamsızlık yapan öğrencilerin tespiti ve erken uyarı sistemi için çalışmalar yapılacaktır.	Okul idaresi.	01 Eylül-20 Eylül
1.1.3	Devamsızlık yapan öğrencilerin velileri ile özel aylık toplantı ve görüşmeler yapılacaktır.	Rehberlik Servisi	Her ayın son haftası
1.1.4	Okulun özel eğitime ihtiyaç duyan bireylerin kullanımının kolaylaştırılması için rampa ve asansör eksiklikleri tamamlanacaktır.	Okul idaresi.	Mayıs 2019
1.1.5	BEP'li öğrencilerin takibi. Sağlık sorunlarının takibi.	Okul idaresi.	Her gün.
1.1.6	Düzenli olarak tüm öğrencilerin ihtiyaçları değerlendirilecek ve bu ihtiyaçların giderilmesi için gerekli çalışmalar planlanıp gerçekleştirilecektir.	Tüm okul personeli.	Ayda bir.

TEMA II: EĞİTİM VE ÖĞRETİMDE KALİTENİN ARTIRILMASI

Eğitim ve öğretimde kalitenin artırılması başlığı esas olarak eğitim ve öğretim faaliyetinin hayata hazırlama işlevinde yapılacak çalışmaları kapsamaktadır.

Bu tema altında akademik başarı, sınav kaygıları, sınıfta kalma, ders başarıları ve kazanımları, disiplin sorunları, öğrencilerin bilimsel, sanatsal, kültürel ve sportif faaliyetleri ile istihdam ve meslek edindirmeye yönelik rehberlik ve diğer mesleki faaliyetler yer almaktadır.

Stratejik Amaç 2:

Öğrencilerimizin gelişmiş dünyaya uyum sağlayacak şekilde donanımlı bireyler olabilmesi için eğitim ve öğretimde kalite artırılabacaktır.

Stratejik Hedef 2.1.

Öğrenme kazanımlarını takip eden ve velileri de sürece dâhil eden bir yönetim anlayışı ile öğrencilerimizin akademik başarıları ve sosyal faaliyetlere etkin katılımı artırılabacaktır

Performans Göstergeleri

No	Performans Göstergesi	Mevcut		HEDEF			
		2018	2019	2020	2021	2022	2023
PG.2.1.a	Başarısızlık nedeniyle sınıf tekrarı yapan öğrenci sayısı	7	3	2	1	0	0
PG.2.1.b	Yürütülen kültürel faaliyet sayısı	10	11	12	15	16	18
PG.2.1.c	Yürütülen kültürel faaliyetlere katılan öğrenci oranı	%38	%40	%45	%50	%55	%60
PG.2.1.d	Üst kuruma yerleşen öğrenci oranı (%)	%25	%30	%40	%50	%55	%60
PG.2.1.e	Bilimsel projelerde yer alan öğrenci sayısı.	3	5	7	8	9	10

Eylemler

No	Eylem İfadesi	Eylem Sorumlusu	Eylem Tarihi
2.1.1.	Başarısızlık nedeniyle sınıf tekrarı yapabilecek öğrencilerin takibi.	Okul Rehber öğretmeni	Her ayın sonu.
2.1.2	Kültürel faaliyetleri takibi ve katılan öğrenciler.	Tüm öğretmenler ve Müd. Yard.	Her ayın sonu.
2.1.3	Bilimsel projelere katılan öğrencilerin takibi.	Proje Rehber Öğretmenleri ve Müd. Yard.	Her ayın sonu.
2.1.4	Yabancı öğrencilerin takibi ve sorunları.	Rehber öğret., Öğretmenler ve Müd. Yard.	Her ayın sonu.
2.1.5	Okuma alışkanlığı kazandırma.	Tüm öğretmeneler.	Her gün.

2.1.6	Öğrencilerin ilgi ve ihtiyaçları doğrultusunda çalışma ve etkinlik planlamaları yoğunlaştırılacak.	Tüm öğretmenler.	Her ayın sonu.
2.1.7	Ebeveynleri eğitim ve seminerlerle güçlendirme.	Sınıf rehber öğretmenleri ve rehberlik servisi.	Her ayın sonu.
2.1.8	Öğrencilere meslek tanıtım etkinlikleri düzenleme.	Sınıf rehber öğretmenleri ve rehberlik servisi	Her ayın sonu.
2.1.9	Öğrencilere sınav ve üst öğrenim kurumları ile ilgili bilgilendirme.	Sınıf rehber öğretmenleri ve rehberlik servisi	Her ayın sonu.
2.1.10	Öğrencilere; iletişim, etkili ders çalışma, hedef belirleme, öz güven, gelişim dönemi özellikleri konularında seminerler planlanacaktır.	Okul rehberlik servisi, sınıf rehber öğretmenleri	Her dönem.

Stratejik Hedef 2.2.

Etkin bir rehberlik anlayışıyla, öğrencilerimizi ilgi ve becerileriyle orantılı bir şekilde üst öğrenime veya istihdama hazır hale getiren daha kaliteli bir kurum yapısına geçilecektir.

Performans Göstergeleri

No	Performans Göstergesi	Mevcut		HEDEF			
		2018	2019	2020	2021	2022	2023
PG.2.2.a	Mesleki rehberlik faaliyet sayısı	4	6	5	6	7	8
PG.2.2.b	Yetiştirme kurslarından memnuniyet oranı (%)	%60	%60	%70	%75	%80	%90
PG.2.2.c.	Sınav kaygısı yaşayan öğrenci oranı (%)	%5	%5	%4	%3	%2	%1

Eylemler

No	Eylem İfadesi	Eylem Sorumlusu	Eylem Tarihi
2.2.1.	Öğrenciler bilgi ve yetenekleri doğrultusunda uygun mesleklere yönlendirilecektir.	Rehberlik Servisi Sınıf Öğretmenleri	01.09.2018- 31.12.2019
2.2.2	Yetiştirme kurslarının niteliğinin artırılabilmesi için zümre toplantıları gerçekleştirilecektir.	Müdür Yardımcısı.	01.09.2018- 31.09.2019

2.2.3	Sportif faaliyetlerin belirlenmesi ve çalışmalarını.	Beden eğitimi öğretmeni ve Müdür Yrd.	01.09.2018-31.09.2019
2.2.4	Okulda resim sergisi ve çalışmalar.	Resim öğretmeni.	01.09.2018-31.09.2019
2.2.5	Tiyatro ve şiir dinletileri.	Edebiyat öğretmenleri.	01.09.2018-31.09.2019
2.2.6	Mesleki rehberlikle ilişkili ölçme araçları kullanılarak öğrenciler bilgilendirilecek ve yönlendirilecektir.	Okul rehberlik servisi, sınıf rehber öğretmenleri.	Eğitim yılının birinci dönemi.
2.2.7	Okulumuzda meslek kariyer günleri planlanacaktır.	Okul rehberlik servisi, sınıf rehber öğretmenleri.	Eğitim yılının ikinci dönemi.
2.2.8	İŞKUR ve ÜNV.'le işbirliği yapılacaktır.	Okul idaresi. Okul rehberlik servisi.	Eğitim öğretim yılı boyunca.

TEMA III: KURUMSAL KAPASİTE

Stratejik Amaç 3:

Eğitim ve öğretim faaliyetlerinin daha nitelikli olarak verilebilmesi için okulumuzun kurumsal kapasitesi güçlendirilecektir.

Stratejik Hedef 3.1.

Okulumuzun fiziki, teknolojik ve beşeri kaynaklarını, değişen ve gelişen koşullara uygun hale getirerek güçlendirmek.

Performans Göstergeleri

No	Performans Göstergesi	HEDEF					
		Mevcut	2018	2019	2020	2021	2022
PG.3.1.a	Okul servislerinden memnuniyet oranı (%)	-	-				
PG.3.1.b	Kişisel Gelişim alanında verilen seminer sayısı	4	6	7	7	8	8
PG.3.1.c.	Okul temizliğinden memnuniyet oranı (%)	%70	%90	%100	%100	%100	%100

Eylemler

No	Eylem İfadesi	Eylem Sorumlusu	Eylem Tarihi
3.1.1.	Okul servislerinin denetimi yapılacaktır. Öğrencilerle görüşülerek problemler tespit edilecektir.	Müdür Yardımcısı	01.09.2018-31.09.2019
3.1.2	Konusunda uzman kişisel gelişim uzmanları ile görüşülerek okulumuza davet edilecek öğrencilerle buluşturulacaktır.	Okul Gelişim Ekibi	01.09.2018-31.09.2019
3.1.3	Temizlik konulu projeler yürütülecek, öğretmen ve öğrencilerin projede aktif yer almaları sağlanacaktır.	Proje Yönetim Ekibi	01.09.2018-31.09.2019
3.1.4	Okul güvenliği ve okula güvenli giriş.	Okul güvenliği ve emniyet güçleri.	01.09.2018-31.09.2019
3.1.5	Okul teknolojik ekipmanlarının bakım ve yenilenmesi.	Müdür Yrd.	01.09.2018-31.09.2019

V.BÖLÜM

Maliyetlendirme

MALİYETLENDİRME

Tablo 8: 2019-2023 Stratejik Planı Faaliyet/Proje Maliyetlendirme Tablosu

Kaynak Tablosu	2019	2020	2021	2022	2023	Toplam
Genel Bütçe	0					
Valilikler ve Belediyelerin Katkısı	0					
Diğer (Okul Aile Birlikleri)	0					
TOPLAM	0					

VI. BÖLÜM

İzleme ve Değerlendirme

İzleme ve Değerlendirme

Okulumuz Stratejik Planı izleme ve değerlendirme çalışmalarında 5 yıllık Stratejik Planın izlenmesi ve 1 yıllık gelişim planının izlenmesi olarak ikili bir ayrıma gidilecektir.

Stratejik planın izlenmesinde 6 aylık dönemlerde izleme yapılacak denetim birimleri, il ve ilçe millî eğitim müdürlüğü ve Bakanlık denetim ve kontrollerine hazır halde tutulacaktır. Yıllık planın uygulanmasında yürütme ekipleri ve eylem sorumlularıyla aylık ilerleme toplantıları yapılacaktır. Toplantıda bir önceki ayda yapılanlar ve bir sonraki ayda yapılacaklar görüşülüp karara bağlanacaktır.